

39. Искусственный клапан аорты. Данные из реанимации

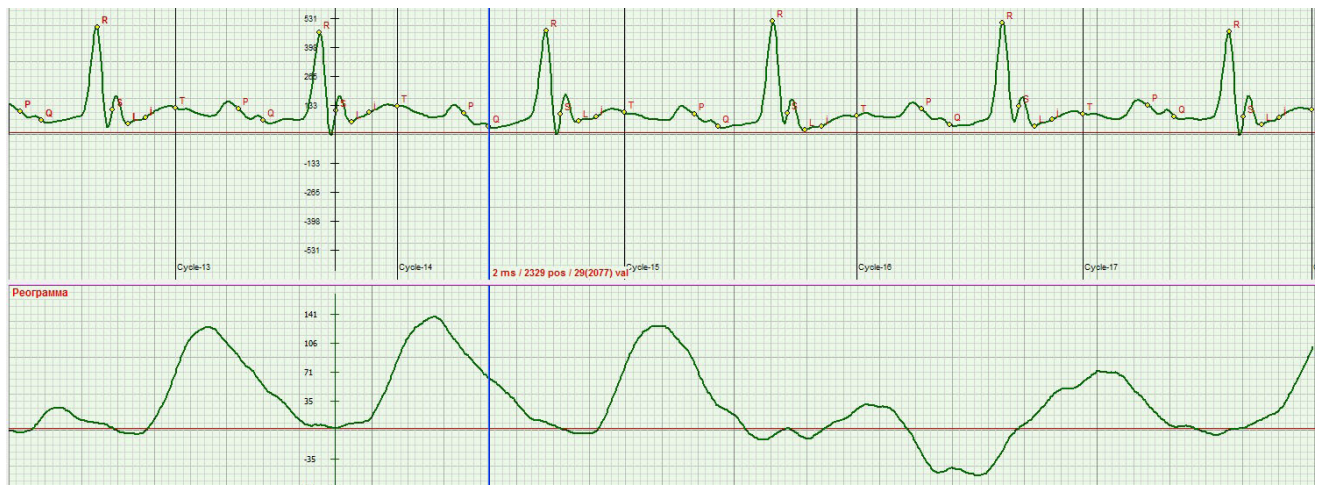
Представленные данные были получены в реанимации после операции на открытом сердце с заменой клапана аорты. На рис. 199 представлены ЭКГ и РЕО пациента. Нет волны Т. Задержка открытия клапана. Клапан открывается в точке j, а не в точке L. Параметры гемодинамики. Все в норме. Количество кислорода = в норме. Лактат = ниже нормы, указывает на слабость миокарда. Лактат не накапливается из-за неинтенсивной работы миокарда. Креатинфосфат в норме.

Для активизации работы аорты было принято решение о введении лекарства. Появилась волна Т, характеризующая правильный выбор

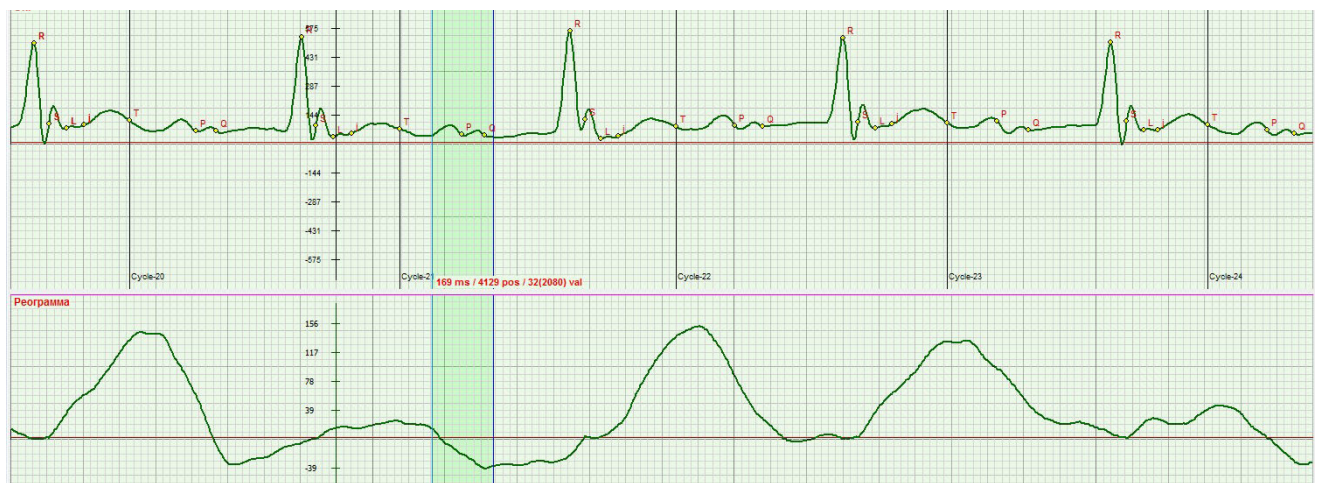
лекарства, однако ухудшилось состояние миокарда (рис.200). Недостаточность объёма крови, поступающего в желудочек в фазу ранней диастолы, составила 33%. На ЭКГ появилась волна Т. Клапан аорты стал открываться раньше, в пределах нормы.

Параметр PV1 – объём крови, поступающий в желудочек в фазу ранней диастолы, снизился на 33,11 %. Это отрицательный эффект.

Таким образом, кардиометрический метод показал свою эффективность при мониторинге сердечно-сосудистой системы пациентов в реанимации.

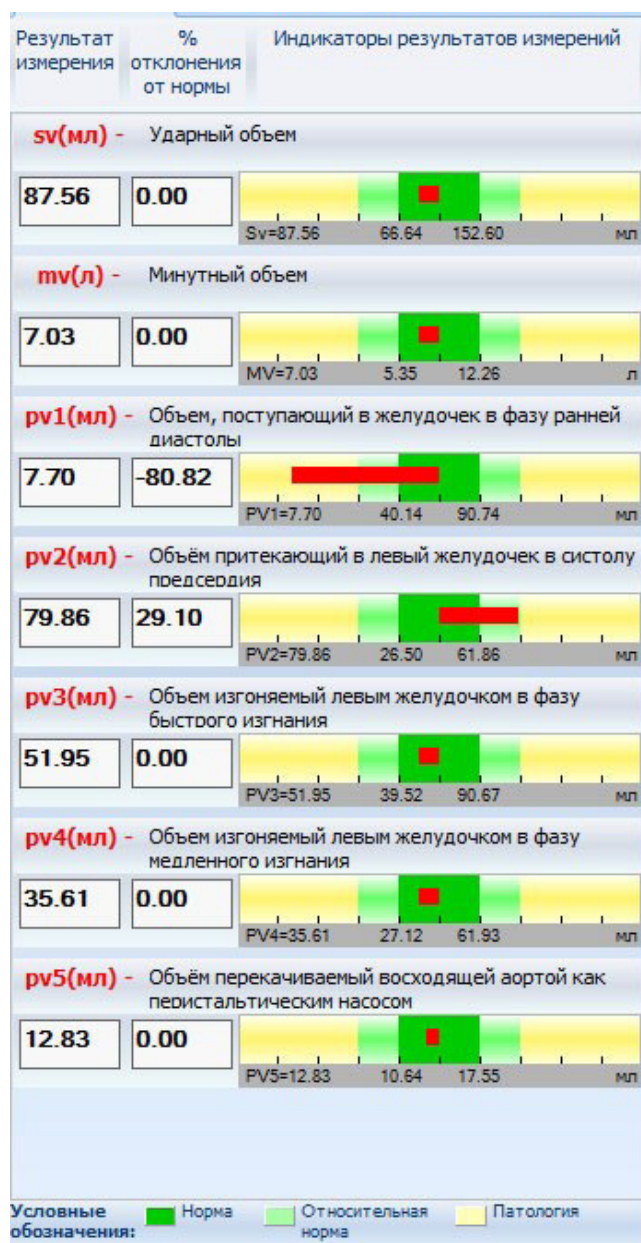
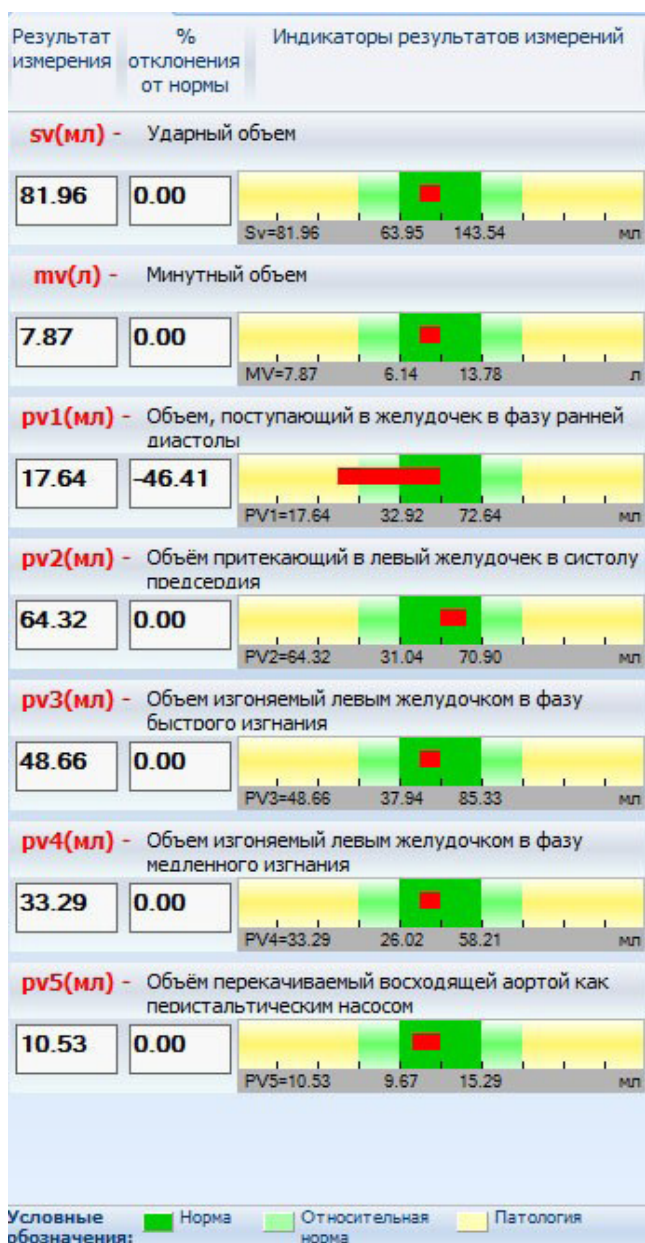


а) До введения лекарства



б) После введения лекарства

Рис. 199. ЭКГ и РЕО, сделанные в реанимации после операции по замене аортального клапана



а) До

б) После

Рис. 200. Гемодинамические параметры у пациента с искусственным клапаном аорты и частью аорты, зарегистрированные в реанимации через день после операции